

AGENȚIA PENTRU PROTECȚIA MEDIULUI BUZĂU

Nr. 135 /07.02.2020

INFORMARE

Evoluția calității aerului în luna IANUARIE 2020

Prezentăm mai jos, evoluția indicelui general de calitate a aerului din rețeaua locală de monitorizare a calității aerului:

Legendă:

BZ-1: Str. Sfântul Sava de la Buzău nr.3, Buzău

BZ-2: Str. Focșani nr. 23, Râmnicu Sărat



Amplasarea stațiilor de monitorizare BZ1-FU și BZ2-Trafic în județul Buzău

Calitatea aerului în județul Buzău este monitorizată prin măsurători continue în două stații amplasate în zone reprezentative pentru tipurile de stații existente în Rețeaua Națională de Monitorizare a Calității Aerului. Poluanții monitorizați sunt specifici fiecărui tip de stație și se raportează la valorile limită prevăzute în Legea nr.104/15 iunie 2011 privind calitatea aerului înconjurător, modificată și completată în 2016. Metodele de măsurare folosite pentru determinarea poluanților specifici sunt metodele de referință prevăzute în Legea nr.104/15 iunie 2011 modificată și completată în 2016.



AGENȚIA PENTRU PROTECȚIA MEDIULUI BUZĂU

Buzău, str. Sfântul Sava de la Buzău, nr. 3, Cod 120018

E-mail: office@apmbz.anpm.ro; Tel. 0238 413117, 0238 719693; Fax 0238 414551

Operator de date cu caracter personal, conform Regulamentului (UE) 2016/679

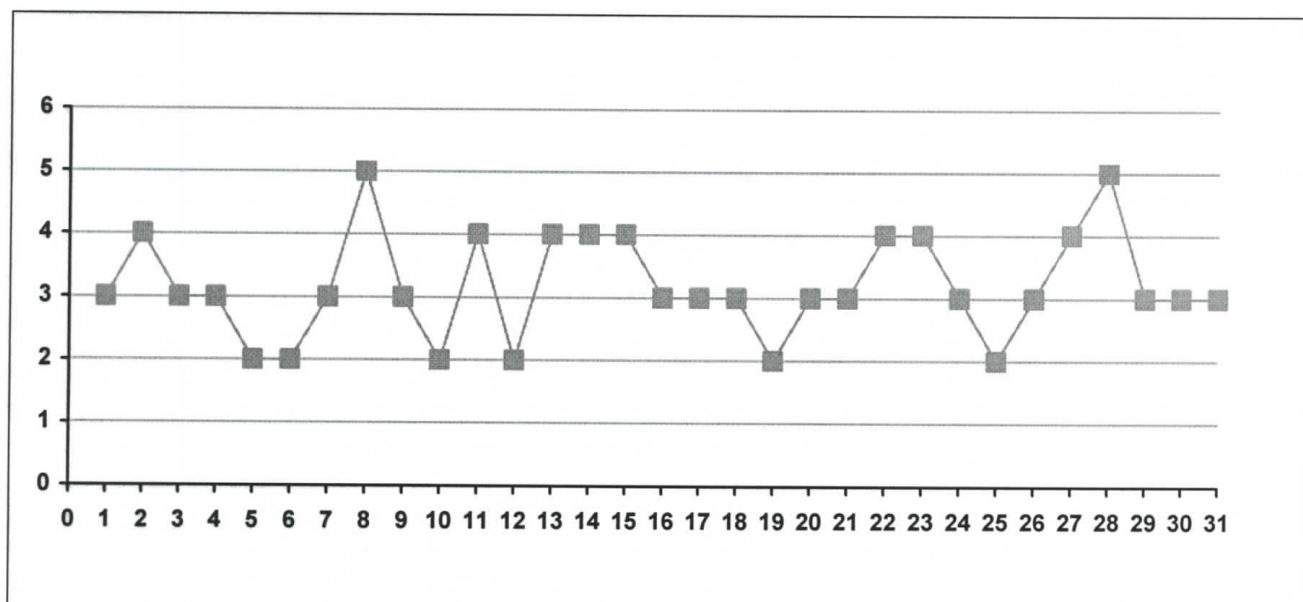
Stația BZ1-stație de fond urban, amplasată în zona rezidențială, la distanțe de surse de emisii locale, pentru a evidenția gradul de expunere a populației la nivelul de poluare urbană. Poluanții monitorizați sunt: SO₂, NO, NO₂, NO_x, CO, O₃, benzen, toluen, etilbenzen, m-xilen, o-xilen, p-xilen, PM₁₀ automat, PM₁₀ gravimetric, PM_{2,5} gravimetric corelați cu datele meteorologice direcție și viteză vânt, temperatura, presiune, radiație solară, umiditate relativă, precipitații.

Stația BZ2-stație de trafic, amplasată în zona de trafic greu respectă criteriile impuse de legislație. Poluanții monitorizați sunt cei specifici activității de transport și anume SO₂, NO, NO₂, NO_x, CO, benzen, etilbenzen, m-xilen, o-xilen, p-xilen, toluen, PM₁₀ automat, PM₁₀ gravimetric.

Informarea publicului se realizează pe site-ul APM Buzău unde sunt postate zilnic buletine de informare și lunar informări cu privire la indicii generali zilnici de calitate a aerului, conform Ordinului MMGA 1095/2007 pentru aprobarea Normativului privind stabilirea indicilor de calitate a aerului în vederea facilitării informării publicului.

Indicele general descrie starea globală a calității aerului în aria de reprezentativitate a fiecărei stații și se definește ca fiind cel mai mare dintre indicii specifici corespunzători poluanților monitorizați.

A. Evoluția indicelui general de calitate a aerului la stația BZ1-FU din rețeaua locală de monitorizare, adresa: Str. Sfântul Sava de la Buzău nr. 3, Buzău.



Indicele general zilnic de calitate a aerului la stația BZ1-FU a fost în luna ianuarie 2020, FOARTE BUN, BUN, MEDIU și RĂU.

În luna ianuarie 2020, la stația BZ-1, s-au înregistrat 2 depășiri ale valorii limită pentru media zilnică la indicatorul PM₁₀ gravimetric, conform Legii 104/2011 privind calitatea aerului înconjurător, cu modificările și completările ulterioare, cauza principală fiind traficul intens, încălzirea rezidențială și condițiile meteo nefavorabile dispersiei (calm atmosferic).



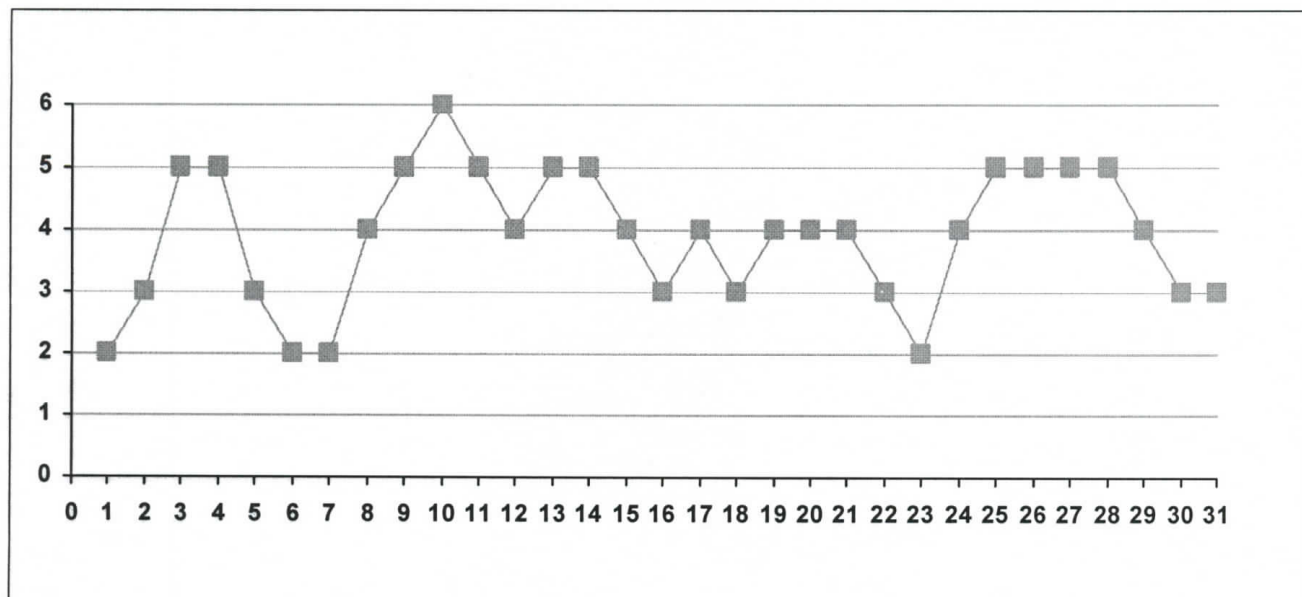
AGENȚIA PENTRU PROTECȚIA MEDIULUI BUZĂU

Buzău, str. Sfântul Sava de la Buzău, nr. 3, Cod 120018

E-mail: office@apmbz.anpm.ro; Tel. 0238 413117, 0238 719693; Fax 0238 414551

Operator de date cu caracter personal, conform Regulamentului (UE) 2016/679

B. Evoluția indicelui general de calitate a aerului la stația BZ2-Trafic din rețeaua locală de monitorizare, adresa: Str. Focșani nr. 23, Râmnicu Sărat



Indicele general zilnic de calitate a aerului la stația BZ2-Trafic a fost în luna ianuarie 2020, FOARTE BUN, BUN, MEDIU, RĂU și FOARTE RĂU.

La stația BZ-2 s-au înregistrat în cursul lunii ianuarie 2020 11 depășiri ale valorii limită pentru media zilnică la indicatorul PM10 gravimetric, conform Legii 104/2011 privind calitatea aerului înconjurător, cu modificările și completările ulterioare, cauza principală fiind traficul intens, încălzirea rezidențială, precum și condițiile meteo nefavorabile dispersie (calm atmosferic).

C. Alte date privind monitorizarea calității aerului în județul Buzău:

1. În luna ianuarie 2020, s-au realizat măsurări indicative pentru PM10 în municipiul Râmnicu Sărat în 19 zile lucrătoare și s-au înregistrat 4 depășiri ale valorii limită pentru media zilnică, care este $50 \mu\text{g}/\text{m}^3$, conform Legii 104/2011, cu modificările și completările ulterioare, cauza principală fiind traficul intens, încălzirea rezidențială și condițiile meteo nefavorabile dispersiei (calm atmosferic).
2. Din analiza datelor privind monitorizarea calității aerului în județul Buzău, în luna ianuarie 2020, pentru indicatorul pulberi sedimentabile măsurat în 16 puncte de pe raza județului, a rezultat că valorile s-au încadrat între $0,97 \text{ g}/\text{m}^2/\text{lună}$ și $4,53 \text{ g}/\text{m}^2/\text{lună}$, cu o medie de $2,36 \text{ g}/\text{m}^2/\text{lună}$ și nu au fost înregistrate depășiri a CMA prevăzută de STAS 12574/87 - „Aer din zonele protejate. Condiții de calitate.”, care este de $17 \text{ g}/\text{m}^2/\text{lună}$.
3. Pentru monitorizarea calității aerului în județul Buzău, în luna ianuarie 2020 nu s-au analizat probe de precipitații.

Cu deosebită considerație,

p. Director Executiv

ing. Sanda-Cătălina POSTOLACHE



Avizat: p. Șef Serviciu M.L./ Oana-Cristina NEAGU
Întocmit: BELDIMĂNESCU Claudia / 07.02.2020, ORA 11.04
Contact APM Buzău
Nume/prenume: Carmen-Mirela PAVĂL
Adresă de e-mail: office@apmbz.anpm.ro Telefon: 0238 719693



AGENȚIA PENTRU PROTECȚIA MEDIULUI BUZĂU

Buzău, str. Sfântul Sava de la Buzău, nr. 3, Cod 120018

E-mail: office@apmbz.anpm.ro; Tel. 0238 413117, 0238 719693; Fax 0238 414551

Operator de date cu caracter personal, conform Regulamentului (UE) 2016/679